

CALCIO FEMMINILE

Tattica: Fiammamonza 2005/06. Reportage n° 3.

A cura di **ROBERTO BONACINI**

Moduli tattici, interpreti, contrapposizioni e analisi generale.

Presentazione dell'incontro.

Vediamo in quest'articolo come si è comportato tatticamente il **Fiammamonza** di Mister **Nazzarena Grilli**.

CAMPIONATO NAZIONALE SERIE A FEMMINILE 2005/06	2 GIORNATA DI ANDATA
SQUADRA ESAMINATA	Fiammamonza
INCONTRO	Reggiana – Fiammamonza 0-1 (pt 0-1)

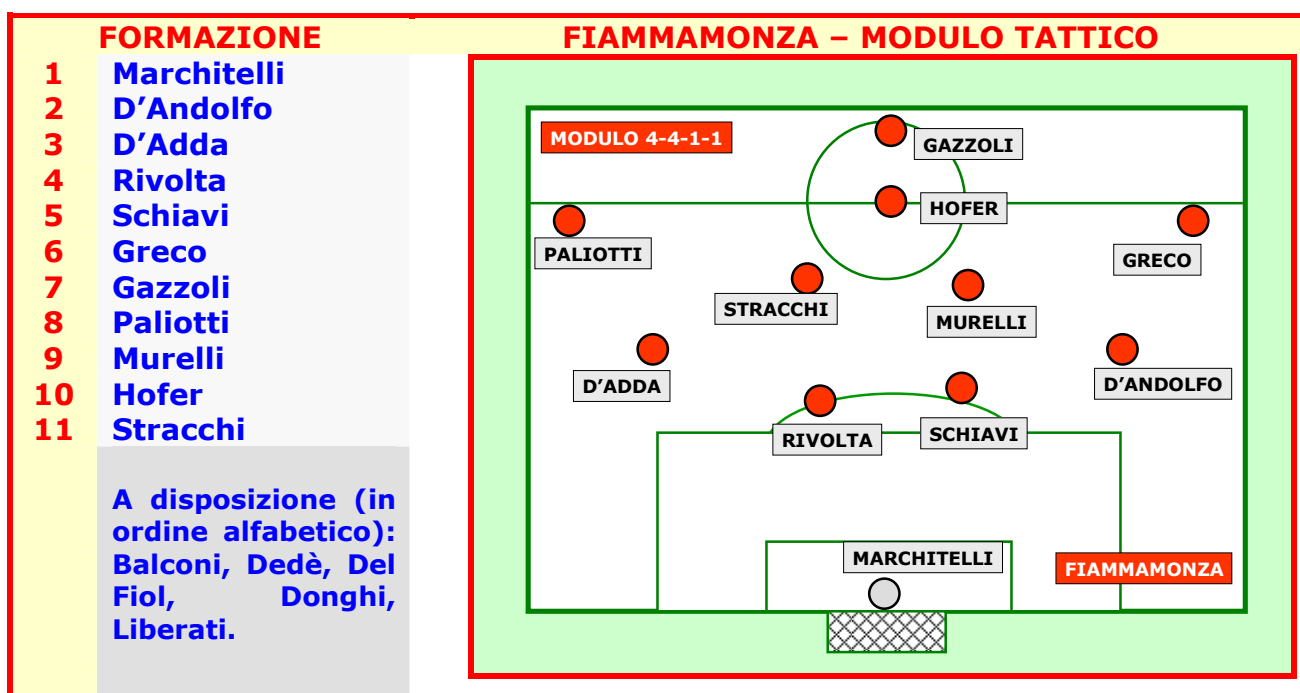
Alcuni numeri di analisi riferiti al **Fiammamonza** prima di questo incontro:

FIAMMAMONZA	Punti	Gare Giocate	Gare Vinte	Gare Perse	Gare Pari	Reti Fatte	Reti Subite
MODULO 4-4-1-1	3	1	1	0	0	2	0

Alcuni numeri di analisi riferiti alla **Reggiana** prima di questo incontro:

REGGIANA	Punti	Gare Giocate	Gare Vinte	Gare Perse	Gare Pari	Reti Fatte	Reti Subite
MODULO 3-5-2	0	1	0	1	0	0	1

Fiammamonza: formazione e modulo tattico.



MARCATORI 20' Greco.

SOSTITUZIONI 36' Donghi per Stracchi; 70' Dedè per Hofer.

MODULO TATTICO 4-4-1-1 (4-2-3-1).

EVENTUALI VARIANTI //.

DIDATTICA GENERALE – Modulo a due punte. Movimenti convenzionali della coppia di attacco: l'incrocio.

Analizziamo un movimento spesso effettuato dalla coppia di attacco di una squadra che gioca con modulo a due punte (quindi anche un 4-4-2).

Vediamo nella **figura 1** a pagina successiva un'incrocio di due attaccanti che avviene oltre la tre quarti di campo.

Questo movimento determina per il possessore di palla due possibilità di passaggio.

Una prima opzione risulta quella indicata dalla traiettoria "A" per l'incrocio di 9.

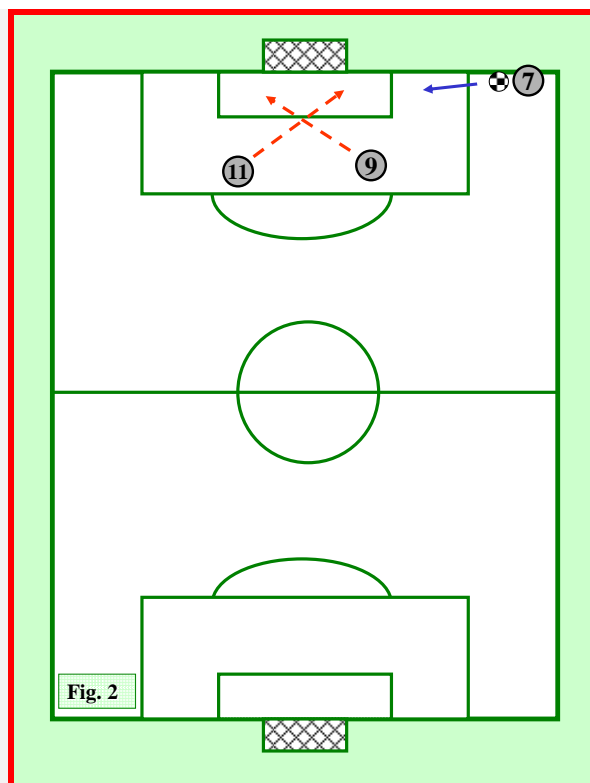
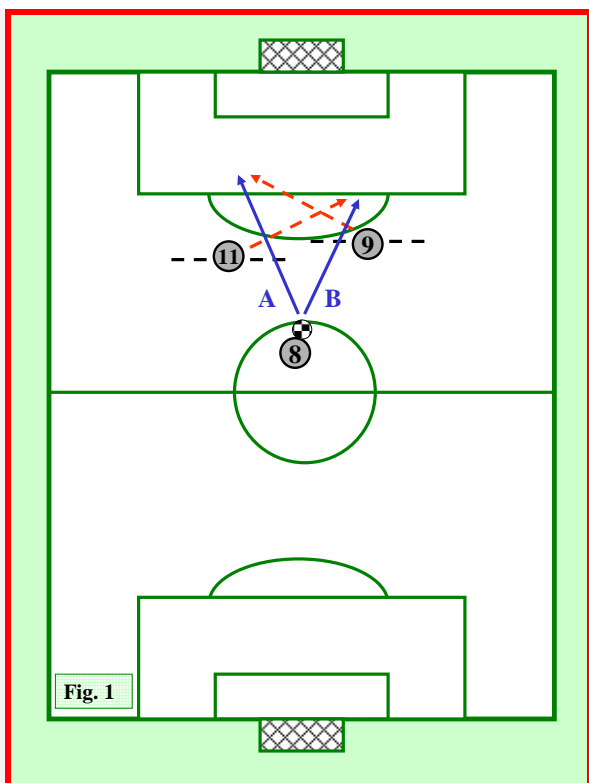
Una seconda opzione risulta invece quella indicata dalla traiettoria "B" per l'incrocio del n° 11.

Idealmente l'ultimo passaggio alle punte deve avvenire nell'istante in cui la sagoma dell'attaccante più avanzato si nasconde dietro a quella dell'altra punta.

Nella **figura 2** è rappresentato un incrocio che avviene nel momento in cui sta per partire un cross dal fondo, con gli attaccanti posizionati appena dentro l'area.

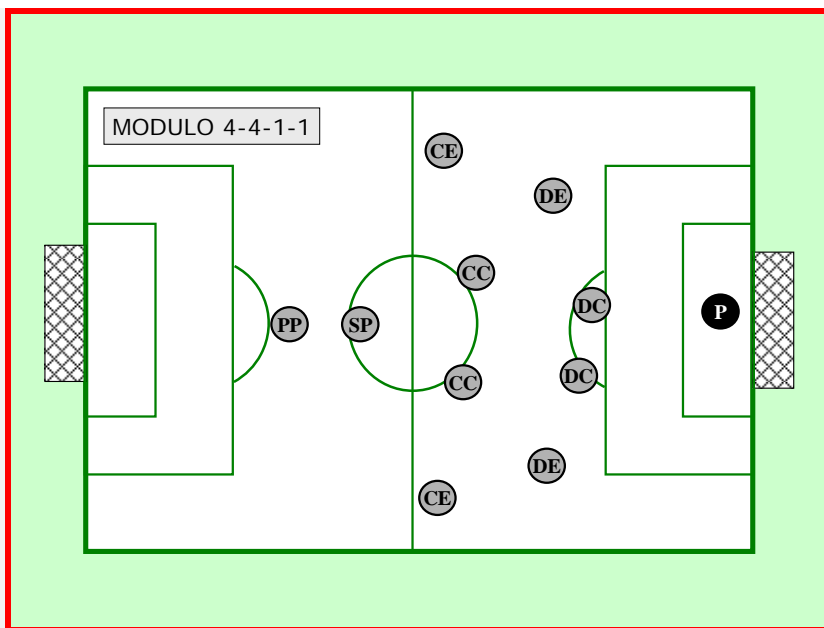
In ogni movimento d'incrocio è sempre l'attaccante che vede palla e compagno a doversi adeguare, subordinando il proprio movimento alla scelta dell'altro attaccante.

Ad esempio, facendo riferimento sempre alla **figura 2**, se il giocatore n° 9 decidesse di non incrociare, bensì di puntare sul primo palo, il compagno n° 11, che vede palla e il movimento di 9, deve adeguarsi e quindi non incrociare ma "puntare" sul secondo palo.



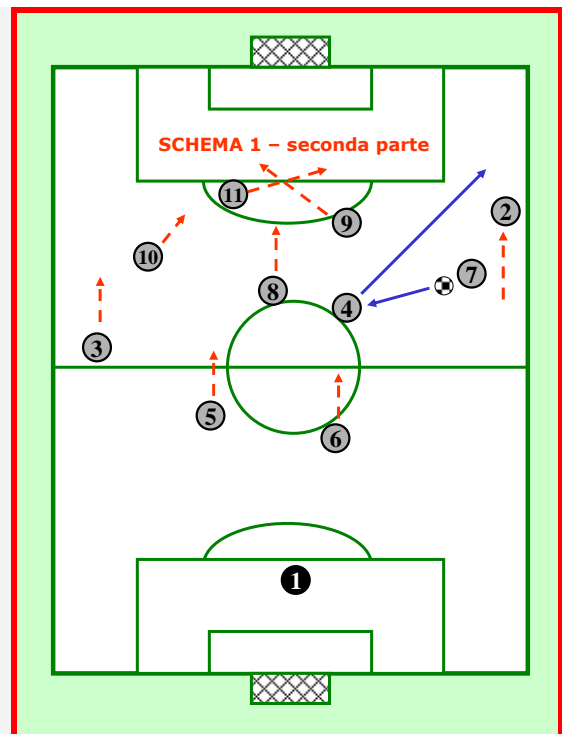
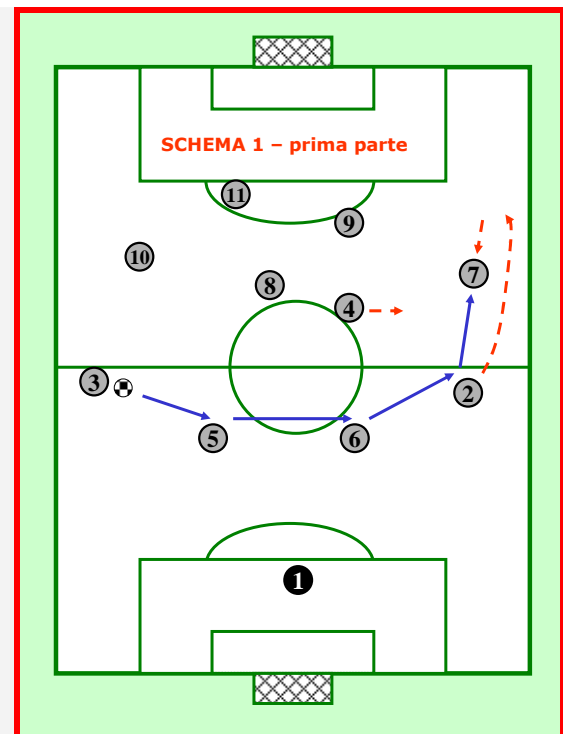
Fiammamonza: interpreti del modulo.

PORTIERE	MARCHITELLI (P)
DIFENSORI	D'ANDOLFO (DEdx), SCHIAVI (DCdx), RIVOLTA (DCsx), D'ADDA (DEsx)
CENTROCAMP.	GRECO (CEdx), MURELLI (CCdx), STRACCHI (CCsx), PALIOTTI (CESx)
ATTACCANTI	HOFER (SP), GAZZOLI (PP)

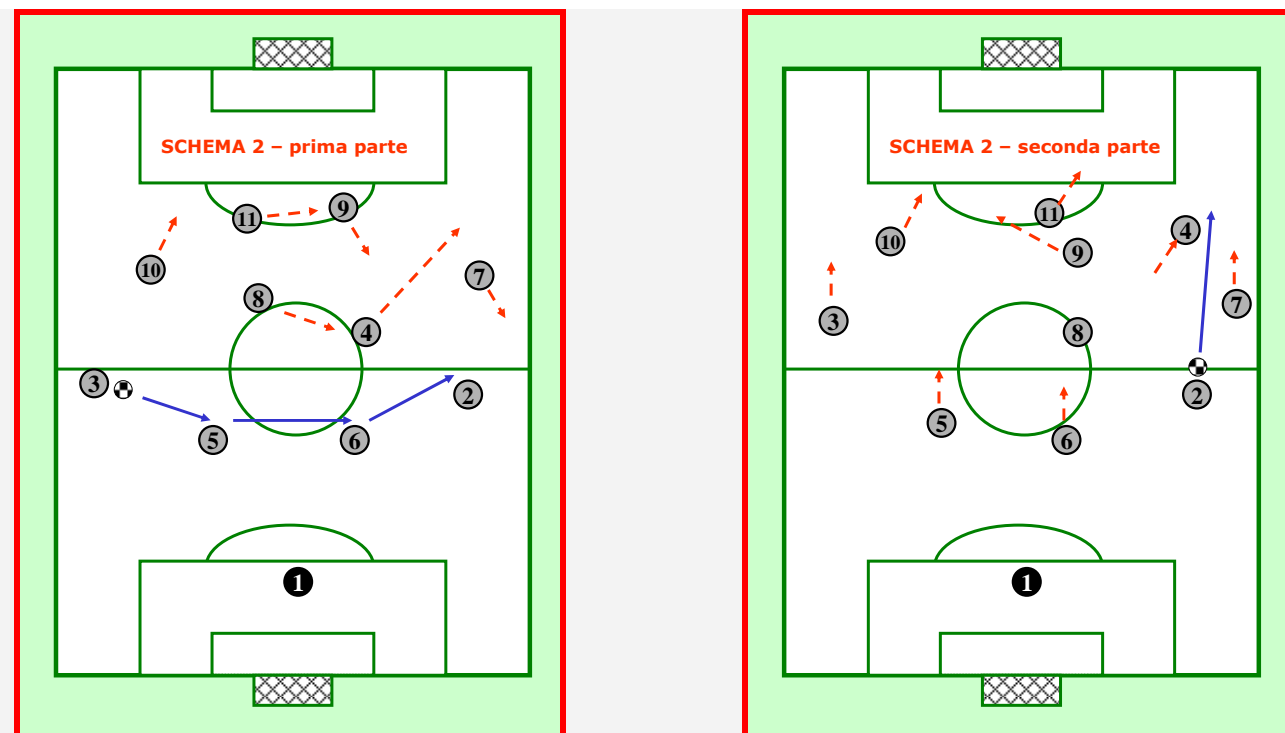


DIDATTICA GENERALE - Modulo 4-4-2: schemi del modulo in fase di possesso palla.

Schema 1



Schema 2



Mister Grilli Nazzarena: breve analisi tattica.

In questo tuo 4-4-2 (o 4-4-1-1 con esterni di centrocampo molto alti) quali sono i compiti tattici in fase difensiva dei due esterni avanzati?

I due esterni avanzati in fase di possesso palla devono giocare molto alti e in fase difensiva, e qui rispondo alla tua domanda, devono essere dietro la linea della palla.

A seconda di dove poi essa si trova devono attuare i principi tattici relativi a diagonali e chiusure in aiuto dei due centrali di centrocampo.

Con questo modulo di gioco cosa chiedi alla tua linea di difesa, in particolare ai due esterni, in fase offensiva?

Ai due esterni di difesa, in fase offensiva, chiedo di giocare molto alti, quasi in linea con i due centrali di centrocampo.

Chiedo loro degli inserimenti continui sulle fasce, con sovrapposizioni aventi lo scopo di creare superiorità numerica in attacco e di allargare le maglie della difesa avversaria.

Quando ritieni che, da un punto di vista tattico, la tua seconda punta (Hofer) ha giocato bene una gara?

Premetto che Hofer, relativamente a questo incontro, ha giocato una gara sottotono in quanto veniva da una settimana nella quale è stata indisposta.

Indipendentemente da questo, Hofer gioca bene quando riesce ad essere in asse con la prima punta e quando riesce ad esprimere il suo estro e la sua fantasia (in questi frangenti può mettere in difficoltà chiunque).

Molto efficace risulta anche la sua azione quando verticalizza velocemente il gioco nello spazio, dove la Gazzoli è poi bravissima ad inserirsi.

Due gare due vittorie. In cosa deve ancora migliorare la tua squadra?

Dobbiamo migliorare da un punto di vista atletico in quanto rimane ancora da smaltire una preparazione che è stata abbastanza "tosta".

Da un punto di vista tattico dobbiamo invece perfezionare lo scorrimento della palla, che deve essere più veloce, e l'automatizzazione delle distanze tra giocatrici e reparti; talvolta non rispettando questa consegna rischiamo di sbagliare e fare errori non attuando le coperture reciproche.

Un commento finale e generale sull'incontro disputato?

Credo che la gara con la Reggiana sia stata bella in quanto giocata bene da entrambe le squadre, con ritmi molto alti e soprattutto con due compagini che hanno sempre cercato di giocare la palla (peccato che le condizioni del campo hanno un po' condizionato l'incontro); pertanto faccio i miei complimenti alla collega Bertolini, penso che alla fine il suo lavoro sarà ripagato.

DIDATTICA GENERALE - Contrapposizione tattica.

Il **Fiammamonza** schierato con il **4-4-1-1** ha dovuto fronteggiare un avversario disposto con il modulo **3-5-2**; vediamo nelle figura sottostante e a scopo didattico, le contrapposizioni numeriche tra una squadra e l'altra e tra reparto e reparto.



- 4 contro 2 a favore del 4-4-1-1 nella linea difensiva nei confronti degli attaccanti rivali;
- 4 contro 5 a sfavore del 4-4-1-1 a centrocampo;
- 2 contro 3 a sfavore delle punte del 4-4-1-1 nei confronti della retroguardia avversaria;
- 2 contro 1 a favore del 4-4-1-1 su ciascuna fascia;
- 2 contro 3 a sfavore del 4-4-1-1 al centro della difesa avversaria;
- 2 contro 3 a sfavore del 4-4-1-1 nel settore centrale del campo;
- 2 contro 2 al centro del fronte offensivo avversario.

Da considerare sempre che in caso di trequartisti, e in generale di giocatori che giocano tra le linee (in questo caso la seconda punta), l'interpretazione e la determinazione del rapporto numerico tra

i vari reparti dipende dai compiti tattici e dalla posizione più o meno avanzata che gli allenatori richiedono a questi giocatori. ♦